



XUNTA DE GALICIA

CONSELLERÍA DE EDUCACIÓN
E ORDENACIÓN UNIVERSITARIA

Dirección Xeral de Educación,
Formación Profesional e Innovación Educativa

Dirección Xeral de Educación, Formación Profesional e Innovación Educativa

Probas de graduado en educación secundaria

Setembro de 2011

Grupo

Ciencias sociais (proba A)

Duración: unha hora e trinta minutos

▪ 1º apelido <i>1^{er} apellido</i>	
▪ 2º apelido <i>2º apellido</i>	
▪ Nome <i>Nombre</i>	
▪ Idade <i>Edad</i>	
▪ Data nacemento <i>Fecha nacimiento</i>	
▪ Provincia	
▪ Localidade <i>Localidad</i>	
▪ Lugar do exame <i>Lugar del examen</i>	
▪ Data <i>Fecha</i>	



1. Formato da proba

Formato

- A proba constará de 25 cuestións tipo test. / *La prueba constará de 25 cuestiones tipo test.*
- As cuestións teñen tres posibles respostas, das que soamente unha é correcta. / *Las cuestiones tienen tres posibles respuestas, de las que solamente una es correcta.*

Puntuación

- Un punto por cuestión correctamente contestada. / *Un punto por cuestión correctamente contestada.*
- Cada resposta incorrecta restará 0,25 puntos. / *Cada respuesta incorrecta restará 0,25 puntos.*
- As respostas en branco non descontarán puntuación. / *Las respuestas en blanco no descontarán puntuación.*

Duración

- Este exercicio terá unha duración máxima de 90 minutos. / *Este ejercicio tendrá una duración máxima de 90 minutos.*

Procedemento

- En cada cuestión, sinale a resposta correcta rodeando cun círculo a letra elixida. Se quere rectificar, risque a letra elixida e rodee cun círculo a opción que considere correcta. / *En cada cuestión, señale la respuesta correcta rodeando con un círculo la letra elegida. Si quiere rectificar, tache la letra elegida y rodee con un círculo la opción que considere correcta.*
- Neste protocolo de exame pode realizar as anotacións que desexe. / *En este protocolo de examen puede realizar las anotaciones que desee.*
- Traslade despois as respostas elixidas á folla de respostas. / *Traslade después las respuestas elegidas a la hoja de repuestas.*



2. Exercicio

Texto 1

Limites do crecemento	Límites del crecimiento
<p>Os medios de comunicación publicaron recentemente que a poboación en España aumentou uns cinco millóns de habitantes nos últimos cinco anos. Posto que a natalidade española segue a ser baixa, unha elevada porcentaxe deses cinco millóns corresponden a inmigrantes. Calquera inmigrante, legal ou ilegal, está cuberto polo noso sistema sanitario, o que, xunto ao número de turistas estranxeiros que tamén o utilizan, está a producir un problema cada vez máis serio desde o punto de vista económico e sanitario para a sanidade española.</p> <p>As previsións demográficas esperan que a poboación mundial para o ano 2050 pase dos 6.800 millóns de hoxe a 9.100 millóns. Desde logo, malia ser alarmista, o problema é como se lles vai dar de comer a estas persoas.</p> <p>Outro grave problema é a subministración das fontes de enerxías necesarias para os desprazamentos, mantemento da calor, construción das vivendas e demais necesidades básicas.</p> <p>Os expertos xa expuxeron a conveniencia de consumirmos menos alimentos de orixe animal posto que, como é ben sabido, para a obtención da mesma masa, as proteínas animais requiren preto de 10 veces máis calorías que os cultivos de plantas. Ademais, o gando produce un aumento das emisións de gases con efecto invernadoiro, nomeadamente metano, aínda que tamén anhídrido carbónico e outros, nocivos para o ambiente.</p> <p>Santiago Grisolia. ABC, 25/10/2010. Adaptación.</p>	<p>Los medios de comunicación han publicado recientemente que la población en España ha aumentado unos cinco millones de habitantes en los últimos cinco años. Puesto que la natalidad española sigue siendo baja, un elevado porcentaje de esos cinco millones corresponden a inmigrantes. Cualquier inmigrante, legal o ilegal, está cubierto por nuestro sistema sanitario, lo que, junto al número de turistas extranjeros que también lo utilizan, está produciendo un problema cada vez más serio desde el punto de vista económico y sanitario para la sanidad española.</p> <p>Las previsiones demográficas esperan que la población mundial para el año 2050 pase de los 6.800 millones de hoy a 9.100 millones. Desde luego, aunque sea alarmista, el problema es cómo se va a dar de comer a estas personas.</p> <p>Otro grave problema es el suministro de las fuentes de energías necesarias para los desplazamientos, mantenimiento del calor, construcción de las viviendas y demás necesidades básicas.</p> <p>Los expertos ya han planteado la conveniencia de consumir menos alimentos de origen animal puesto que, como es bien sabido, para la obtención de la misma masa, las proteínas animales requieren cerca de 10 veces más calorías que los cultivos de plantas. Además, el ganado produce un aumento de las emisiones de gases con efecto invernadero, especialmente metano, aunque también anhídrido carbónico y otros, nocivos para el medio ambiente.</p> <p>Santiago Grisolia. ABC, 25/10/2010. Adaptación.</p>

1. Que problemas expresa o autor deste artigo xornalístico?

¿Qué problemas expresa el autor de este artículo periodístico?

- A** O forte incremento da poboación española – O uso restrinxido da sanidade española – A falta de vivendas – O excesivo consumo de proteínas vexetais.

El fuerte incremento de la población española – El uso restringido de la sanidad española – La falta de viviendas – El excesivo consumo de proteínas vegetales.

- B** O futuro incerto da sanidade española – A superpoboación mundial – As dificultades do abastecemento enerxético – O elevado custo das proteínas animais.

El futuro incierto de la sanidad española – La superpoblación mundial – Las dificultades del abastecimiento energético – El elevado coste de las proteínas animales.

- C** O alarmismo dos medios de comunicación – A escaseza de inmigrantes – A dificultade dos desprazamentos – O escaso consumo de proteínas animais.

El alarmismo de los medios de comunicación – La escasez de inmigrantes – La dificultad de los desplazamientos – El escaso consumo de proteínas animales.



2. Para o autor, cal é o principal problema do que derivan todos os demais?

Para el autor, ¿cuál es el principal problema, del que derivan todos los demás?

- A** O forte aumento da poboación mundial nos próximos 40 anos.
El fuerte aumento de la población mundial en los próximos 40 años.
- B** O uso da sanidade española por parte de inmigrantes legais e ilegais.
El uso de la sanidad española por parte de inmigrantes legales e ilegales.
- C** O forte incremento da poboación española nos últimos cinco anos.
El fuerte incremento de la población española en los últimos cinco años.

3. Cal é a consecuencia máis importante do "efecto invernadoiro"?

¿Cuál es la consecuencia más importante del "efecto invernadero"?

- A** As precipitacións cun elevado índice de acidez.
Las precipitaciones con un elevado índice de acidez.
- B** A redución da capa de ozono da atmosfera.
La reducción de la capa de ozono de la atmósfera.
- C** O aumento global da temperatura da Terra.
El aumento global de la temperatura de la Tierra.

4. Que opción define correctamente "taxa de natalidade"?

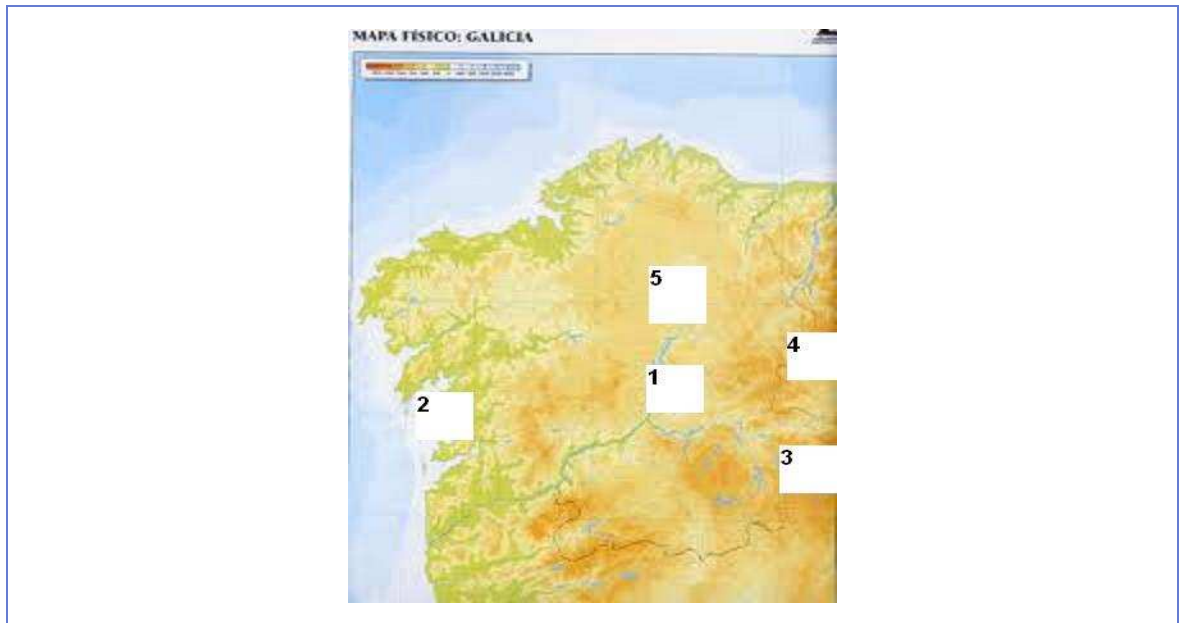
¿Qué opción define correctamente "tasa de natalidad"?

- A** Relación entre o número de nenos nados nun ano e a poboación total, expresada en tantos por mil.
Relación entre el número de niños nacidos en un año y la población total, expresada en tantos por mil.
- B** Relación entre o número de nenos nados nun ano e o número de mulleres entre 15 e 49 anos, expresada en tantos por mil.
Relación entre el número de niños nacidos en un año y el número de mujeres entre 15 e 49 años, expresada en tantos por mil.
- C** É a media de fillos por muller.
Es la media de hijos por mujer.



5. Observe o seguinte mapa de Galicia e escolla a relación correcta.

Observe el siguiente mapa de Galicia y escoja la relación correcta.



A Río Miño (1) – Ría de Arousa (2) – Meseta de Lugo (3) – Serra do Eixe (4) – Serra dos Ancares (5).

Río Miño (1) – Ría de Arousa (2) – Meseta de Lugo (3) – Sierra de O Eixe (4) – Sierra de Os Ancares (5).

B Río Miño (1) – Ría de Arousa (2) – Serra do Eixe (3) – Serra dos Ancares (4) – Meseta de Lugo (5).

Río Miño (1) – Ría de Arousa (2) – Sierra de O Eixe (3) – Sierra de Os Ancares (4) – Meseta de Lugo (5).

C Río Miño (1) – Ría de Arousa (2) – Serra dos Ancares (3) – Meseta de Lugo (4) – Serra do Eixe (5).

Río Miño (1) – Ría de Arousa (2) – Sierra de Os Ancares (3) – Meseta de Lugo (4) – Sierra de O Eixe (5).



6. Indique a localización correcta destas provincias.

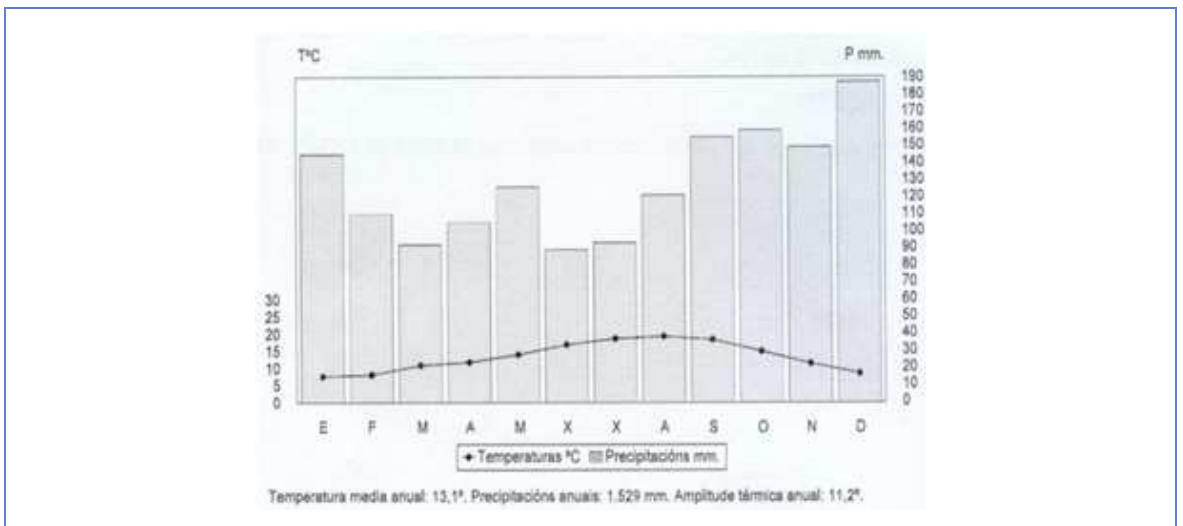
Indique la ubicación correcta de estas provincias.



- A** Zaragoza (1) – Barcelona (2) – Badaxoz (3) – Madrid (4) – Sevilla (5).
Zaragoza (1) – Barcelona (2) – Badajoz (3) – Madrid (4) – Sevilla (5).
- B** Badaxoz (1) – Madrid (2) – Zaragoza (3) – Sevilla (4) – Barcelona (5).
Badajoz (1) – Madrid (2) – Zaragoza (3) – Sevilla (4) – Barcelona (5).
- C** Barcelona (1) – Zaragoza (2) – Madrid (3) – Sevilla (4) – Badaxoz (5).
Barcelona (1) – Zaragoza (2) – Madrid (3) – Sevilla (4) – Badajoz (5).

7. Indique o tipo de clima de España co que se corresponde o seguinte climograma.

Indique el tipo de clima de España con el que se corresponde el siguiente climograma.





- A** Clima oceánico: precipitacións abundantes, invernos suaves e veráns frescos.
Clima oceánico: precipitaciones abundantes, inviernos suaves y veranos frescos.
- B** Clima canario: precipitacións moi escasas e temperaturas elevadas todo o ano.
Clima canario: precipitaciones muy escasas y temperaturas elevadas todo el año.
- C** Clima mediterráneo: precipitacións escasas, invernos suaves e veráns calorosos.
Clima mediterráneo: precipitaciones escasas, inviernos suaves y veranos calurosos.

8. Elija a resposta que defina os trazos desta paisaxe agraria.

Elija la respuesta que defina las características de este paisaje agrario.



- A** Parcelas de campo pechado e cultivos e pradarías propios dun clima húmido.
Parcelas de campo cerrado y cultivos y prados propios de un clima húmedo.
- B** Parcelas de campo aberto e cultivos de sequeiro.
Parcelas de campo abierto y cultivos de secano.
- C** Parcelas de campo pechado e bosque de coníferas.
Parcelas de campo cerrado y bosque de coníferas.



9. Cal das seguintes afirmacións se corresponde coas características do comercio mundial actual?

¿Cuál de las siguientes afirmaciones se corresponde con las características del comercio mundial actual?

A Manexa gran volume de mercadorías, emprega infraestruturas de transporte pouco modernizadas, realízase a escala rexional e está controlado por un gran número de medianas empresas.

Maneja un gran volumen de mercancías, emplea infraestructuras de transporte poco modernizadas, se realiza a escala regional y está controlado por un gran número de medianas empresas.

B Manexa gran volume de mercadorías, necesita grandes infraestruturas de transporte, está globalizado a escala planetaria e controlado por un número reducido de grandes empresas.

Maneja un gran volumen de mercancías, necesita grandes infraestructuras de transporte, está globalizado a escala planetaria y controlado por un reducido número de grandes empresas.

C Manexa un escaso volume de mercadorías de alto valor, necesita grandes infraestruturas de transporte, realízase a escala rexional e está controlado por un número reducido de grandes empresas.

Maneja un escaso volumen de mercancías de alto valor, necesita grandes infraestructuras de transporte, se realiza a escala regional y está controlado por un número reducido de grandes empresas.

10. Que opción contén só fontes de enerxía renovables?

¿Qué opción contiene solo fuentes de energía renovables?

A Mareomotriz – Eólica – Solar – Xeotérmica.

Mareomotriz – Eólica – Solar – Geotérmica.

B Uranio – Eólica – Mareomotriz – Xeotérmica.

Uranio – Eólica – Mareomotriz – Geotérmica.

C Xeotérmica – Gas natural – Solar – Mareomotriz.

Geotérmica – Gas natural – Solar – Mareomotriz.



Texto 2

Manipulación das masas e propaganda nazi	Manipulación de las masas y propaganda nazi
<p>As causas do ascenso ao poder do partido nazi é unha das cuestións máis abordadas polos historiadores ao longo do século XX. Numerosos son os factores que se teñen en conta á hora de intentar dar explicación ao que logo se convertería nun dos réximes políticos máis sanguinarios do século, provocando máis ou menos directamente a morte duns 60 millóns de persoas, entre vítimas de guerra e prisioneiros axustizados nos infames campos de exterminio nazis. Toda esta cultura da morte tivo lugar no corazón de Europa, nun dos países máis cultos e respectados do vello Continente, o cal, durante uns anos, pareceu abocado a un tipo de barbarie que se cría xa superada na Europa occidental. [...]</p> <p>En primeiro lugar, non se entendería o partido nazi sen o que foi o seu líder carismático: Adolf Hitler. O que ninguén parece dubidar é que entre as súas virtudes políticas se atopaba unha sobresaliente capacidade oratoria, que converteu case nunha arte, ao ser quen de levar boa parte do público que o escoitaba a un estado que rozaba a hipnose. Hitler en persoa foi o principal elemento propagandístico do réxime, e os discursos que pronunciou durante a segunda metade dos anos 20 e principios dos 30 foron os culpables, en boa parte, do pulo do nazismo.</p> <p><i>Echazarreta & López. V Congreso da Asociación de Historia Contemporánea. Valencia, maio de 2000</i></p>	<p><i>Las causas del ascenso al poder del partido nazi es una de las cuestiones más abordadas por los historiadores a lo largo del siglo XX. Numerosos son los factores que se tienen en cuenta a la hora de intentar dar explicación a lo que luego se convertiría en uno de los regimenes políticos más sanguinarios del siglo, provocando más o menos directamente la muerte de unos 60 millones de personas, entre víctimas de guerra y prisioneros ajusticiados en los infames campos de exterminio nazis. Toda esta cultura de la muerte tuvo lugar en el corazón de Europa, en uno de los países más cultos y respetados del viejo Continente, el cual, durante unos años, pareció abocado a un tipo de barbarie que se creía ya superada en la Europa occidental. [...]</i></p> <p><i>En primer lugar, no se entendería el partido nazi sin el que fue su líder carismático: Adolf Hitler. Sin entrar en factores como la aparente mediocridad de este aspirante a pintor fracasado, lo que nadie parece dudar es que entre sus virtudes políticas se encontraba una sobresaliente capacidad oratoria, que convirtió casi en un arte, al ser capaz de llevar a buena parte del público que le oía a un estado que rozaba la hipnosis. Hitler en persona fue el principal elemento propagandístico del régimen, y los discursos que pronunció durante la segunda mitad de los años 20 y principios de los 30 fueron los culpables, en buena parte, del auge del nazismo.</i></p> <p><i>Echazarreta & López. V Congreso de la Asociación de Historia Contemporánea. Valencia, mayo de 2000</i></p>

11. En que país se implantou o réxime nazi?

¿En qué país se implantó el régimen nazi?

- A** Imperio Austro-Húngaro.
- B** Italia.
- C** Alemaña.
Alemania.

12. Que opción é correcta segundo o texto?

¿Qué opción es correcta según el texto?

- A** Que o réxime nazi esperta pouco interese entre os historiadores e que os discursos de Hitler apenas influíron no pulo do nazismo.
Que el régimen nazi despierta poco interés entre los historiadores y que los discursos de Hitler apenas influyeron en el auge del nazismo.
- B** Que o réxime nazi foi un dos máis brutais da Historia e que a capacidade oratoria de Hitler influíu moito no seu ascenso ao poder.
Que el régimen nazi fue uno de los más brutales de la Historia y que la capacidad oratoria de Hitler influyó mucho en su ascenso al poder.
- C** Que o réxime nazi se implantou nun dos países máis bárbaros de Europa e que Hitler era un personaxe con escaso don de xentes.
Que el régimen nazi se implantó en uno de los países más bárbaros de Europa y que Hitler era un personaje con escaso don de gentes.



13. Como chegaron os nazis ao poder?

¿Cómo llegaron los nazis al poder?

- A** Mediante un golpe de Estado.
Mediante un golpe de Estado.
- B** Entregándollelo o emperador.
Entregándoselo el emperador.
- C** Obtendo maioría nunhas eleccións.
Obteniendo mayoría en unas elecciones.

14. Cando se derrubou o réxime nazi?

¿Cuándo se derrumbó el régimen nazi?

- A** En 1929, coa crise económica.
En 1929, con la crisis económica.
- B** En 1945, ao remate da II Guerra Mundial.
En 1945, al finalizar la II Guerra Mundial.
- C** En 1919, coa sinatura do Tratado de Versalles.
En 1919, con la firma del Tratado de Versalles.

15. Cal das seguintes propostas se corresponde cos trazos propios do período Neolítico?

¿Cuál de las siguientes propuestas se corresponde con los rasgos propios del periodo Neolítico?

- A** Iniciouse hai uns 10.000 anos no Crecente Fértil, tendo lugar nel a orixe da agricultura e a gandería, e a invención da pedra puída e máis a cerámica.
Se inició hace unos 10.000 años en el Creciente Fértil, teniendo lugar en él el origen de la agricultura y la ganadería, y la invención de la piedra pulida y la cerámica.
- B** Iniciouse hai uns 20.000 anos no Extremo Oriente, tendo lugar a orixe da recolección de alimentos e a caza, e a invención da pedra tallada e máis a actividade téxtil.
Se inició hace unos 20.000 años en el Extremo Oriente, teniendo lugar el origen de la recolección de alimentos y la caza, y la invención de la piedra tallada y la actividad textil.
- C** Iniciouse hai uns 10.000 anos no Crecente Fértil, tendo lugar a orixe da recolección de alimentos e a gandería, e a invención da pedra puída e máis a actividade metalúrxica.
Se inició hace unos 10.000 años en el Creciente Fértil, teniendo lugar el origen de la recolección de alimentos y la ganadería, y la invención de la piedra pulida y la actividad metalúrgica.



16. A sociedade feudal caracterizábase por:

La sociedad feudal se caracterizaba por:

A Ser desigual e estar dividida en estamentos sociais aos que se pertencía por capacidade persoal, sen posibilidade de ascenso social.

Ser desigual y estar dividida en estamentos sociales a los que se pertenecía por capacidad personal, sin posibilidad de ascenso social.

B Ser desigual e estar dividida en estamentos sociais aos que se pertencía por méritos persoais, con posibilidade de ascenso social.

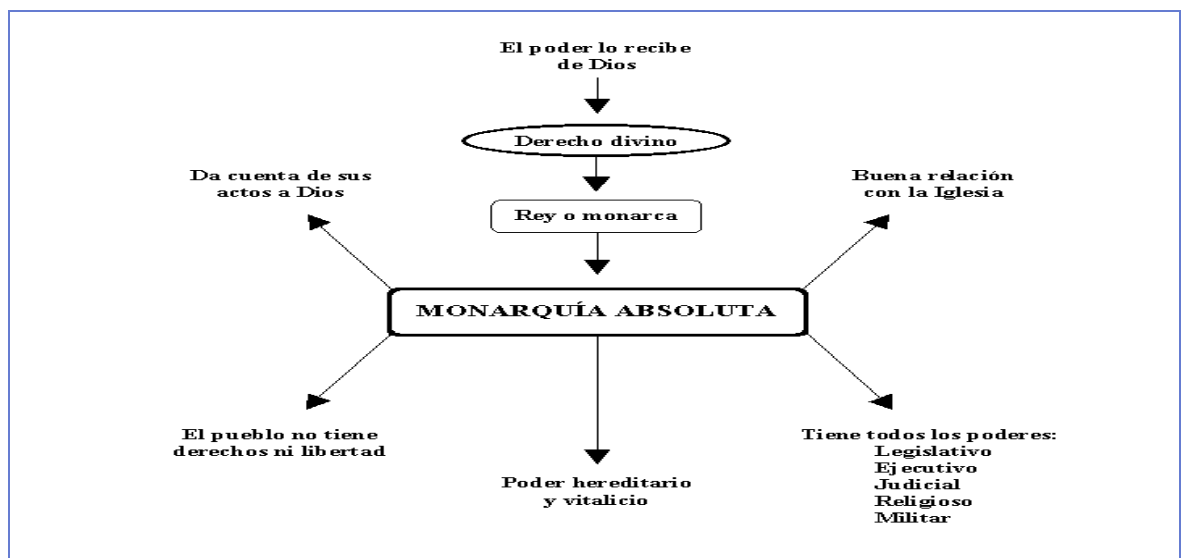
Ser desigual y estar dividida en estamentos sociales a los que se pertenecía por méritos personales, con posibilidad de ascenso social.

C Ser desigual e estar dividida en estamentos sociais aos que se pertencía por nacemento, sen posibilidade de ascenso social.

Ser desigual y estar dividida en estamentos sociales a los que se pertenecía por nacimiento, sin posibilidad de ascenso social.

17. Que revolución estableceu as bases para poñer fin ao sistema político representado no seguinte gráfico?

¿Qué revolución estableció las bases para poner fin al sistema político representado en el siguiente gráfico?



- A** Revolución Francesa.
- B** Revolución Industrial.
- C** Revolución Rusa.



18. No século XIX xurdiron dúas ideoloxías que denunciaron as desigualdades sociais que xeraba o capitalismo e propuxeron novos modelos para organizar a sociedade. Cales foron?

En el siglo XIX surgieron dos ideologías que denunciaron las desigualdades sociales que generaba el capitalismo y propusieron nuevos modelos para organizar la sociedad. ¿Cuáles fueron?

- A** Liberalismo e fascismo.

Liberalismo y fascismo.

- B** Socialismo e anarquismo.

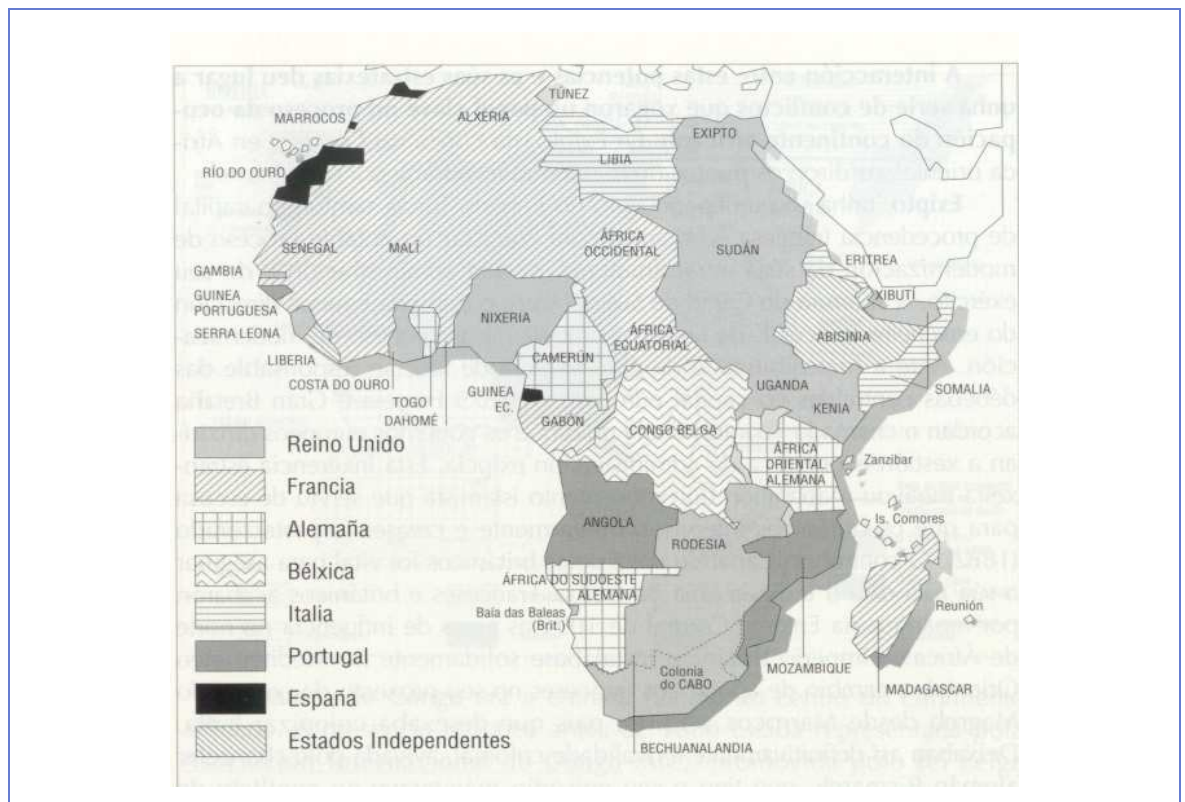
Socialismo y anarquismo.

- C** Nazismo e neoliberalismo.

Nazismo y neoliberalismo.

19. O seguinte mapa amosa o reparto de África entre as potencias europeas a finais do século XIX. Que denominación recibe este proceso histórico?

El siguiente mapa muestra el reparto de África entre las potencias europeas a finales del siglo XIX. ¿Qué denominación recibe este proceso histórico?



- A** Expansionismo.

- B** Imperialismo.

- C** Militarismo.



20. Que opción ten a información correcta sobre os dous bandos enfrontados ao inicio da I Guerra Mundial?

¿Qué opción contiene la información correcta acerca de los dos bandos enfrontados al comienzo de la I Guerra Mundial?

A Triplo Acordo (Alemaña, Austria e Italia) e Tripla Alianza (Reino Unido, Francia e Rusia).

Triple Acuerdo (Alemania, Austria e Italia) y Triple Alianza (Reino Unido, Francia y Rusia)

B Tripla Alianza (Alemaña, Austria e Francia) e Triplo Acordo (Reino Unido, Italia e Rusia).

Triple Alianza (Alemania, Austria y Francia) y Triple Acuerdo (Reino Unido, Italia y Rusia).

C Tripla Alianza (Alemaña, Austria e Italia) e Triplo Acordo (Reino Unido, Francia e Rusia).

Triple Alianza (Alemania, Austria e Italia) y Triple Acuerdo (Reino Unido, Francia y Rusia).

21. En 1929, nos Estados Unidos iniciouse:

En 1929, en los Estados Unidos se inició:

A Unha revolución social.

Una revolución social.

B Unha gran crise financeira económica.

Una gran crisis financiera y económica.

C Unha guerra civil.

Una guerra civil.

22. A caída do muro de Berlín (1989) significou o comezo da fin dunha etapa concreta das relacións entre as dúas grandes potencias (os Estados Unidos e a URSS) coñecida como:

La caída del muro de Berlín (1989) significó el comienzo del fin de una etapa concreta de las relaciones entre las dos grandes potencias (los Estados Unidos y la URSS), conocida como:

A Guerra Fría.

B Período de entreguerras.

C Descolonización.

23. De que pintor foi contemporáneo Beethoven?

¿De qué pintor fue contemporáneo Beethoven?

A Goya.

B Velázquez.

C Picasso.



24. Na Idade Media, o arco de medio punto é característico da arquitectura:

En la Edad Media, el arco de medio punto es característico de la arquitectura:



- A** Gótica.
- B** Grega.
- C** Románica.

25. Observe a seguinte reprodución dun cadro e identifique o título e o autor.

Observe la siguiente reproducción de un cuadro e identifique el título y el autor.



- A** *Los fusilamentos del tres de mayo*, Goya.
- B** *Guernica*, Picasso.
- C** *La carga de los mamelucos*, Goya.