

ÁMBITO SOCIAL

PRUEBA LIBRE PARA LA OBTENCIÓN DEL TÍTULO DE
GRADUADO EN EDUCACIÓN SECUNDARIA OBLIGATORIA

1 de junio de 2018

Nombre: _____

Apellidos: _____

Centro donde se realiza la prueba: _____

Fecha de realización de la prueba: _____

Tiempo para la realización de la prueba: 1 hora 30 minutos

INSTRUCCIONES PARA CUMPLIMENTAR EL CUADERNILLO

- 1º) Escuche atentamente las instrucciones que le dé el examinador.
- 2º) Antes de empezar rellene los datos personales que figuran en la portada.
- 3º) Lea con atención las preguntas y no se apresure en empezar a escribir.
- 4º) Conteste a continuación de las preguntas. Si necesita más espacio, pida hojas complementarias al examinador.
- 5º) Dispone de 1 hora 30 minutos para hacer el ejercicio.
- 6º) La puntuación o valor de la cada pregunta se relaciona a continuación:

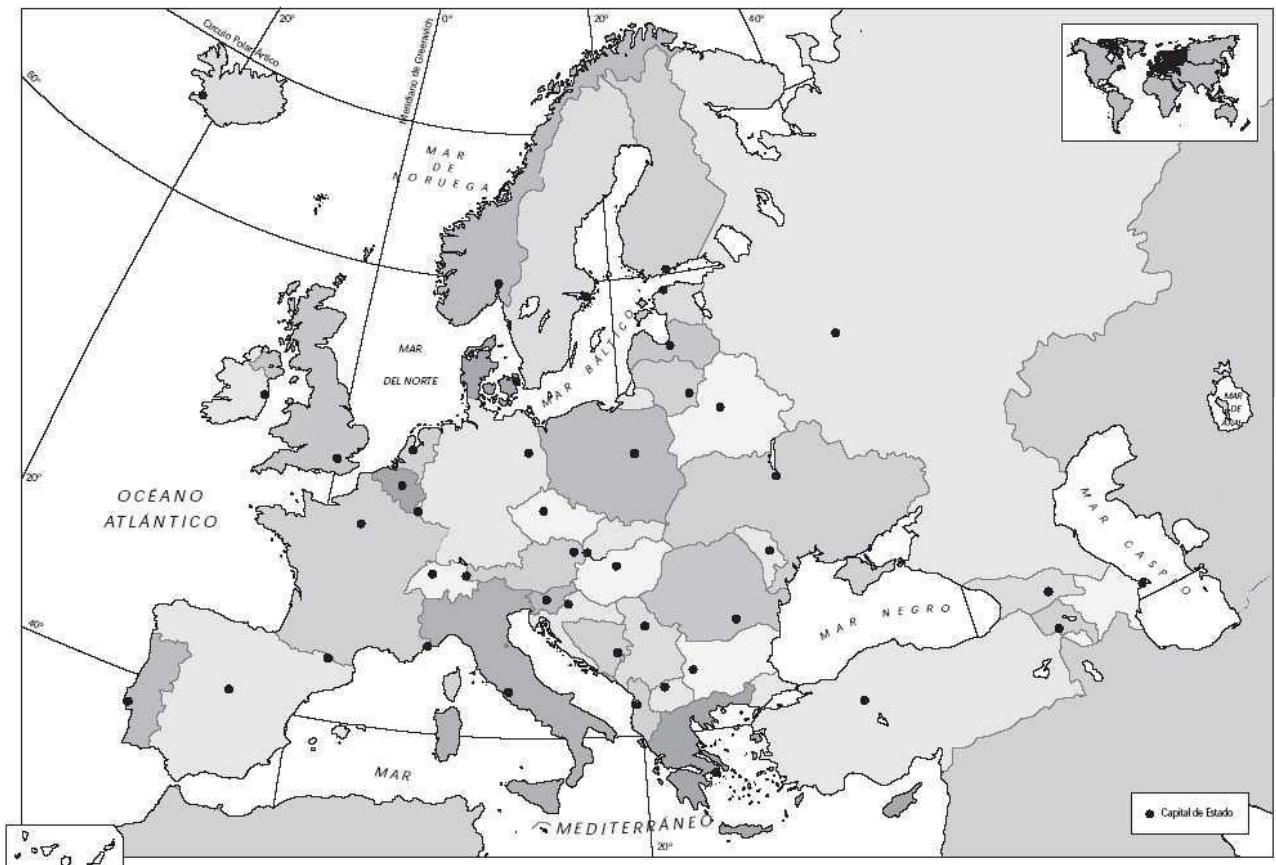
Pregunta 1ª: 1'5 puntos
Pregunta 2ª: 1 punto
Pregunta 3ª: 1'5 puntos
Pregunta 4ª: 1'5 puntos
Pregunta 5ª: 1 punto
Pregunta 6ª: 0'5 puntos
Pregunta 7ª: 1 punto
Pregunta 8ª: 2 puntos

Ámbito Social

1.- Coloque correctamente sobre el mapa de Europa, el número que antecede al nombre de las siguientes capitales.

- | | | |
|---------------|-------------|-------------|
| 1) Estocolmo | 2) Bruselas | 3) Atenas |
| 4) Varsovia | 5) Sofía | 6) Dublín |
| 7) Bratislava | 8) Riga | 9) Belgrado |
| 10) Berna | 11) Roma | 12) Nicosia |
| 13) Kiev | 14) Tiflis | 15) Oslo |

MAPA POLÍTICO DE EUROPA



2.- Ordene los siguientes acontecimientos históricos de España de manera cronológica, situando cada uno de ellos en la casilla del siglo a que corresponde.

- Miguel Ángel pinta la Capilla Sixtina
- Inicio de la construcción de Stonehenge
- Guerras del Peloponeso
- La Peste Negra llega a Europa
- Pinturas de la cueva de Altamira
- Nacimiento del Reino de Aragón
- Lanzamiento del Sputnik I
- Independencia de Latinoamérica.
- Mahoma difunde el Islam.
- La dinastía de los borbones reemplaza a los Habsburgo en España.

Acontecimiento histórico	Siglo
	Hace 13.000 años
	Tercer Milenio a- C.
	s. V a- C.
	s. VII d- C.
	s. XI d- C.
	s. XIV d- C
	s. XVI d- C
	s. XVIII d- C
	s. XIX d- C
	s. XX d- C

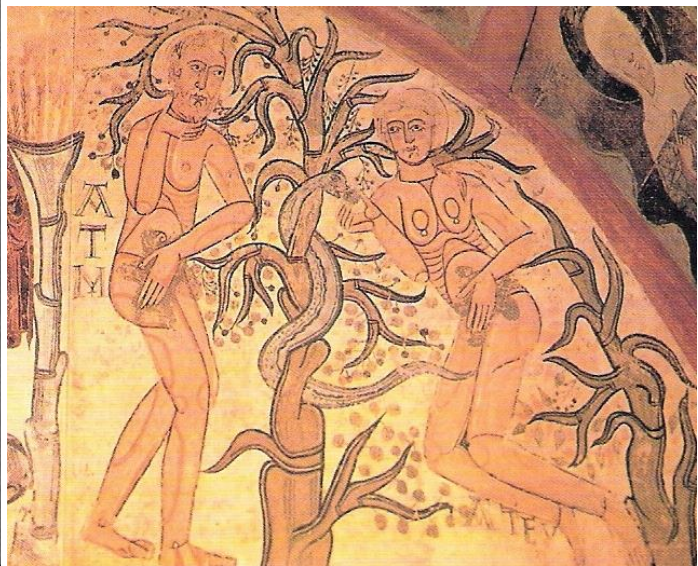
3. Observa las fotografías adjuntas y responde a las siguientes cuestiones

a) Estas dos obras de arte representan el mismo tema ¿Cuál es?

b) ¿Con qué técnica de pintura y de escultura están elaborados?

c) ¿A qué estilos artísticos corresponden? Sitúalas cronológicamente, indicando en qué época se realizaron

d) Indica las diferencias estilísticas más notables que encuentras



4.- En este plano urbano de Barcelona se aprecian dos áreas bien diferenciadas.
a) Señala en el plano cuales son y a qué parte de la ciudad corresponden.

b) Estas dos partes se levantaron en épocas distintas. Indica cuales.

c) Describe su morfología



5) Contesta brevemente y con precisión a las siguientes cuestiones:

a) El comercio europeo en la Baja Edad Media (papel del comercio interior, principales áreas del comercio internacional, mercancías...)

b) La revolución rusa de 1917 (situación previa, etapas de la revolución, carácter de la misma, grupos sociales implicados...)

6.- Define con precisión y corrección los siguientes conceptos:

a) República federal:

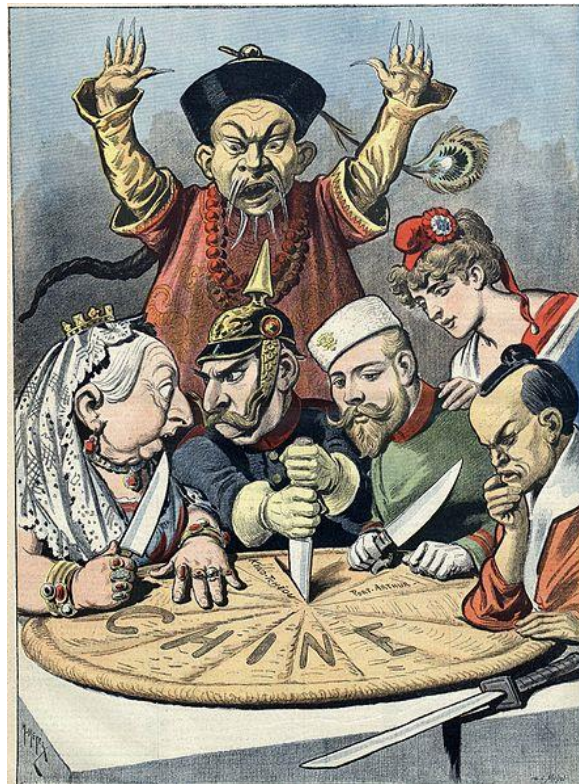
b) Feudo:

7.- Analiza este grabado,

a) Indica qué personajes están representados y a quienes representan

b) ¿Qué sucede en dicha escena?

c) ¿En qué contexto histórico se sitúa esta escena?



8.- Lea el siguiente fragmento de Julián Mischi y responde a las cuestiones que se plantean.

La ambición de las directivas ferroviarias adoptadas por el Consejo Europeo desde 1991 era clara: simplificar el transporte por vía férrea en Europa, estimular la competencia y bajar los precios para los usuarios. Se tiene como objetivo lograr la existencia de una ventanilla universal, con tarifas transparentes y la multiplicación de los trenes de alta velocidad. Esos objetivos, atractivos en la teoría, van acompañados de una exigencia: dismantelar las empresas ferroviarias nacionales para que compitan entre ellas separando las infraestructuras (los raíles) de la explotación (el servicio de transporte), para más tarde dividir las funciones (venta, limpieza, mantenimiento, conducción, control). (...)

Al seguir las recomendaciones de Bruselas, la empresa ferroviaria finlandesa, suprimió 28 estaciones en septiembre de 2015, así como el servicio de pasajeros en las líneas secundarias. El pasado mes de marzo, el Gobierno declaró que pretendía abrir su mercado ferroviario a la competencia. Unos días más tarde, se anunció la supresión de 200 empleos entre maquinistas. (...)

En Suecia la privatización no ha obtenido los efectos prometidos: la red es cara, complicada y poco puntual. El aumento de la circulación ha provocado una congestión creciente y reiteradas perturbaciones, por la falta de inversiones en infraestructuras. (...) En Francia la reducción de los costes de producción y la subcontratación de las actividades de mantenimiento han ocasionado el deterioro de la red, como consecuencia de ello, los accidentes ferroviarios han aumentado en todos los países.

a) ¿Qué es el Consejo Europeo?

b) ¿Cuáles son los objetivos de la liberalización ferroviaria? ¿se han conseguido?

c) Este proceso de liberalización está dentro de los objetivos de cierta ideología económica ¿cuál es y qué principios tiene?

d) ¿Conoces algún otro ejemplo de sectores liberalizados en España? Indica los que conozcas.