

**PRUEBA DE ACCESO A LOS
CICLOS FORMATIVOS DE GRADO MEDIO
CONVOCATORIA EXTRAORDINARIA**

*Resolución de 15 de marzo de 2022 (BOC N° 58. Miércoles 23 de marzo de 2022)
(DURACIÓN DE LA PRUEBA 3,5 HORAS)*

NOMBRE	
APELLIDOS	
DNI	
Nº EXAMEN	

Datos a cumplimentar por la Comisión de Evaluación	
• Puntuación obtenida en la PARTE A: SOCIO-LINGÜÍSTICA.	
• Puntuación obtenida en la PARTE B: MATEMÁTICAS.	
• Puntuación obtenida en la PARTE C: CIENTÍFICO-TÉCNICA.	
• Puntuación obtenida en la PARTE D: LENGUA EXTRANJERA.	
CALIFICACIÓN MEDIA DE LA PRUEBA	

ORGANIZACIÓN DE LA PRUEBA
<p>PARTES DE LA PRUEBA: La prueba está organizada en <u>cuatro partes</u>:</p> <p>A) Parte Socio-lingüística: incluye preguntas de Lengua Castellana y Literatura, Ciencias Sociales y Geografía e Historia.</p> <p>B) Parte de Matemáticas: incluye preguntas de Matemáticas.</p> <p>C) Parte Científico-técnica: incluye preguntas de Ciencias de la Naturaleza y Tecnología.</p> <p>D) Parte de Lengua Extranjera. Parte voluntaria (inglés o francés).</p>
<p>TIPO DE PRUEBA:</p> <ul style="list-style-type: none"> • Todas las partes de la prueba se presentan como cuestionarios tipo test. • En cada cuestión del test <u>sólo una opción es la correcta</u> y deberá <u>marcarla rodeando con un círculo la letra</u> de la respuesta que considere acertada. • Las respuestas en blanco o erróneas no puntúan ni penalizan de ningún modo.
<p>MATERIAL PARA LA PRUEBA:</p> <ul style="list-style-type: none"> • Se permite el uso de calculadora no programable. • No se permite el uso de diccionario en el desarrollo de la prueba. • Si necesita hacer algún cálculo o anotación para responder, podrá hacer uso de los folios o caras en blanco del cuestionario.

CRITERIOS GENERALES DE CALIFICACIÓN DE LA PRUEBA

CALIFICACIÓN DE LAS PARTES DE LA PRUEBA:

- Cada una de las cuatro partes de la prueba (socio-lingüística, matemáticas, científico-técnica y de lengua extranjera) se calificarán por separado.
- Cada parte de la prueba se calificará entre cero y diez, con dos decimales, siguiendo los criterios específicos de calificación de cada una.

CÁLCULO DE LA NOTA FINAL DE LA PRUEBA:

- Se calculará la nota final siempre que se obtenga, al menos, una puntuación de cuatro puntos en cada una de las partes obligatorias (socio-lingüística, matemáticas y científico-técnica) y será la media aritmética de estas, expresada con dos decimales.
- Se considerará **positiva la calificación de cinco puntos o superior** en la media aritmética anterior.
- **La parte de Lengua Extranjera tiene carácter voluntario.** Esta parte contará para la media siempre que su calificación sea superior a la media aritmética de las partes obligatorias.

CRITERIOS DE CALIFICACIÓN ESPECÍFICOS DE LA PARTE A: *SOCIO-LINGÜÍSTICA.*

Puntuación de la parte de Lengua Castellana:

- Consta de 20 cuestiones sobre un texto, cada cuestión califica 0,3 puntos.
- **Total: 6 puntos.**

Puntuación de la parte de Ciencias Sociales, Geografía e Historia:

- Consta de 10 cuestiones, cada cuestión califica 0,4 puntos.
- **Total: 4 puntos.**

CRITERIOS DE CALIFICACIÓN ESPECÍFICOS DE LA PARTE B: *MATEMÁTICAS.*

Puntuación de la parte de Matemáticas:

- Consta de 10 cuestiones, cada cuestión califica 1 punto.
- **Total: 10 puntos.**
- **Debe razonarse cada respuesta.**

CRITERIOS DE CALIFICACIÓN ESPECÍFICOS DE LA PARTE C: *CIENTÍFICO-TÉCNICA.*

Puntuación de la parte de Ciencias de la Naturaleza y Tecnología:

- Consta de 10 cuestiones, cada cuestión califica 1 punto.
- **Total: 10 puntos.**

CRITERIOS DE CALIFICACIÓN ESPECÍFICOS DE LA PARTE D: *LENGUA EXTRANJERA (Voluntaria)*

Puntuación de la parte de Lengua Extranjera (Inglés o Francés):

- Consta de 10 cuestiones, cada cuestión califica 1 punto.
- **Total: 10 puntos.**

PARTE A: SOCIO- LINGÜÍSTICA	NOMBRE	
	APELLIDOS	
	DNI	
	Nº EXAMEN	

Puntuación LCL:		Puntuación CCSS, G^a e H^a:	
Puntuación total (LCL + CCSS, G^a e H^a) :			

LENGUA CASTELLANA Y LITERATURA TEXTO

Nadal

Hace 16 años que Rafael Nadal ganó su primer gran torneo, Roland Garros en 2005. Desde entonces nada estaba escrito en su vida de deportista de élite, pero han sido él mismo, su equipo, su convicción y su férrea voluntad los que han ido construyendo año a año a un jugador extraordinario, dotado como ninguno para el sacrificio, la resistencia y la fe en sí mismo.

A sus 35 años, Nadal se ha convertido en el tenista que más títulos de Grand Slam ha ganado, 21 en total, después de adjudicarse por segunda vez el Open de Australia el domingo. El tenista español derrotó en una final literalmente de infarto al ruso Daniil Medvedev, 10 años más joven, en cinco sets por 2-6, 6-7, 6-4, 6-4, 7-5. El partido duró cinco horas y 24 minutos: fue el segundo más largo de su carrera, 29 minutos por debajo del que disputó en 2012 contra Novak Djokovic, también en Australia, pero entonces perdió.

El balear completó un encuentro que vale como compendio de una carrera presidida por su capacidad de sacrificio, carácter competitivo, mentalidad de resistencia y el don laborioso de una mejora constante que lo ha mantenido en la cima del deporte con continuidad imperturbable. Solo Emerson en 1965 —hace más de 50 años— había remontado un partido tras perder las dos primeras mangas en una final del Open de Australia. Nadal ha superado a dos gigantes de este deporte, Djokovic y Roger Federer, en el número de Grand Slam ganados.

Nadie sabe bien cómo medir la calidad de los deportistas extraordinarios ante logros extraordinarios, pero la cantidad de títulos, la calidad de los rivales y el carácter dramático de la final del domingo en Australia encumbran a Nadal hasta situarlo entre la élite absoluta del deporte mundial de todos los tiempos. Junto con Djokovic, es el único tenista que ha conquistado en más de una ocasión cada uno de los cuatro grandes (Roland Garros, Wimbledon, Estados Unidos y Australia), tras su victoria de ayer por segunda vez, 13 años más tarde de su primer triunfo en 2009. El siglo XXI ha sumado a las listas de campeones a grandes figuras del tenis (como Serena Williams o Steffi Graf, con 23 y 22 Grand Slam cada una), pero este siglo parece hecho a medida de Nadal, de su humildad, de su elegancia moral y de su saber ganar, más difícil todavía que saber perder. Nadal ha alcanzado un récord tan exclusivo con un partido que empezó mal, se encarriló en su zona intermedia y estalló en un final apoteósico que mantuvo a la afición tan en vilo como extasiada cuando llegó el quinto set, y Nadal lo ganó. En Australia solo había sucedido en dos ocasiones anteriores. Lo hizo el mismo Rafa Nadal en 2009, pero el domingo fue otra cosa: la ratificación de un campeón excepcional cuando las cosas van bien y cuando las cosas van mal.

(“Nadal”, *EL PAÍS*, 31 de enero de 2022).

CUESTIONES:

1. “Nadal” es:

- a) Un texto periodístico de información, puesto que aparece publicado en el periódico EL PAÍS y en él se informa sobre cómo se desarrolló la final del Open de Australia. Es una noticia.
- b) Un texto histórico porque relata lo que sucedió en enero en la final del Open de Australia.
- c) Un texto periodístico de opinión, puesto que aparece publicado en el periódico EL PAÍS y en él se opina sobre la grandiosidad de la victoria de Rafa Nadal en el Open de Australia. Es un editorial porque no aparece firmado por ningún autor.

2. Una de las siguientes secuencias se corresponde con el campo asociativo relativo a las cualidades que hacen de Rafa Nadal un campeón:

- a) “Convicción”, “voluntad”, “sacrificio”, “resistencia”, “humildad”.
- b) “Pasividad”, “conformismo”, “sacrificio”, “resistencia”, “vanidad”.
- c) “Pedantería”, “voluntad”, “sacrificio”, “resistencia”, “pasividad”.

3. En la expresión “un partido que empezó mal, se encarriló en su zona intermedia y estalló en un final apoteósico”:

- a) “Final apoteósico” significa “deslumbrante”, “glorioso”.
- b) “Final apoteósico” significa “habitual”, “normal”.
- c) “Final apoteósico” significa “frecuente”, “acostumbrado”.

4. “Tenista español” y “Rafa Nadal” aparecen en el texto como sinónimos:

- a) Los dos son hiperónimos.
- b) “Tenista español” es el hiperónimo y “Rafa Nadal”, el hipónimo.
- c) “Red social” es el hiperónimo y “Tik Tok”, el hipónimo.

5. “El partido duró cinco horas y 24 minutos: fue el segundo más largo de su carrera, 29 minutos por debajo del que disputó en 2012 contra Novak Djokovic, también en Australia, pero entonces perdió”. Elige la secuencia correcta en el análisis de las formas verbales:

- a) En este fragmento aparecen las siguientes formas verbales: “duró”, “fue”, “disputó” y “debajo”. Todos están en tercera persona del plural del pretérito perfecto simple del modo indicativo.
- b) En este fragmento aparecen las siguientes formas verbales: “duró”, “fue”, “disputó” y “perdió”. Todos están en segunda persona del singular del pretérito perfecto compuesto del modo indicativo.
- c) En este fragmento aparecen las siguientes formas verbales: “duró”, “fue”, “disputó” y “perdió”. Todos están en tercera persona del singular del pretérito perfecto simple del modo indicativo.

6. “El tenista español derrotó en una final literalmente de infarto al ruso Daniil Medvedev”. Esta expresión quiere decir:

- a) Que la incertidumbre por lo igualado del resultado y por las posibilidades de los dos tenistas, así como su lucha en los momentos finales del partido hicieron sufrir a los aficionados españoles al límite de lo que eran capaces de soportar.
- b) Que la incertidumbre por lo igualado del resultado y por las posibilidades de los dos tenistas, así como su lucha en los momentos finales del partido provocaron que muchos aficionados sufrieran infartos.
- c) Que a pesar de la incertidumbre por lo igualado del resultado y por las posibilidades de los dos tenistas, así como su lucha en los momentos finales, la rápida actuación de los servicios médicos impidió que los tenistas sufrieran un infarto.

7. “Cuando las cosas van bien y cuando las cosas van mal” es una expresión en la que se pueden observar algunos recursos literarios:

- Una metáfora, al contraponer “bien” y “mal”. También un quiasmo, puesto que en las dos partes de la oración se sigue la misma estructura sintáctica.
- Una antítesis, al contraponer “bien” y “mal”. También un paralelismo, puesto que en las dos partes de la oración se sigue la misma estructura sintáctica.
- Una metonimia, al contraponer “bien” y “mal”. También una anáfora, puesto que en las dos partes de la oración se sigue la misma estructura sintáctica.

8. “Encumbran a Nadal hasta situarlo entre la élite absoluta del deporte mundial de todos los tiempos. Junto con Djokovic, es el único tenista que ha conquistado en más de una ocasión cada uno de los cuatro grandes”:

- “Los cuatro grandes” hace referencia a los cuatro torneos más importantes del tenis: el abierto de Australia, el de EEUU, Roland Garros y Wimbledon.
- “Los cuatro grandes” hacen referencia a que Nadal le ha ganado más de una vez a Djokovic, Federer, Medvedev y Steffi Graf.
- “Los cuatro grandes” hace referencia a los cuatro torneos más importantes del tenis: el abierto de Australia, el de Medvedev, Roland Garros y Baleares.

9. El tema del texto puede enunciarse de la siguiente manera:

- El triunfo de Rafa Nadal sobre Djokovic en el Open de Australia.
- El triunfo de Rafa Nadal en el Open de Estados Unidos.
- El triunfo de Rafa Nadal como modelo de deportista luchador ante la adversidad.

10. La expresión “Nadal ha superado a dos gigantes de este deporte, Djokovic y Roger Federer, en el número de Grand Slam ganados”:

- Quiere decir que Djokovic y Roger Federer son mucho más altos que Nadal, aunque este último haya ganado más torneos.
- Quiere decir que ahora Nadal está por delante de Djokovic y Roger Federer, que son otras dos grandes figuras del tenis.
- Quiere decir que para poder llegar a la cima del deporte hay que ser gigantes, lo más altos posible, como lo son Djokovic y Roger Federer, y ahora también Rafa Nadal.

11. “Extraordinario” es:

- Una palabra derivada formada por el prefijo “extra-“, que significa “fuera de”; el lexema “-ordin”; el morfema sufijo “-ari-“, que significa “relación” y el morfema gramatical “-o”, que indica género masculino.
- Una palabra compuesta formada por el prefijo “extra-“, que significa “fuera de”; el lexema “-ordin”; el morfema sufijo “-ari-“, que significa “relación” y el morfema gramatical “-o”, que indica género masculino.
- Una palabra simple formada por el prefijo “extra-“, que significa “fuera de”; el lexema “-ordin”; el morfema sufijo “-ari-“, que significa “relación” y el morfema gramatical “-o”, que indica género masculino.

12. Una de las siguientes secuencias se corresponde con el campo asociativo relacionados con el ámbito del tenis:

- “Dramático”, “Open de Australia”, “partido”, “tenis”, “tenista”.
- “Set”, “extasiada”, “partido”, “tenis”, “tenista”, “torneo”, “vida”.
- “Set”, “Open de Australia”, “partido”, “tenis”, “tenista”, “torneo”.

13. “Deportista” es:

- Un antónimo de “Nadal”, “Djokovic”, “Federer”, “Medvedev”, “Steffi Graf” y “Serena Williams”, que son sus hipónimos.
- Un hiperónimo, sinónimo textual de “Nadal”, “Djokovic”, “Federer”, “Medvedev”, “Steffi Graf” y “Serena Williams”, que son sus hipónimos.
- Un hiperónimo, es decir, un antónimo de “Nadal”, “Djokovic”, “Federer”, “Medvedev”, “Steffi Graf” y “Serena Williams”, que son sus hipónimos.

- 14. La siguiente oración: “En Australia solo había sucedido en dos ocasiones anteriores” es:**
- Oración simple, enunciativa, afirmativa.
 - Oración compuesta, enunciativa, negativa.
 - Oración compuesta, enunciativa, adversativa.
- 15. “Voluntad” y “humildad”:**
- Son dos sustantivos abstractos.
 - Son dos sustantivos concretos.
 - “Voluntad” es un sustantivo abstracto y “humildad”, concreto.
- 16. Fíjate en la siguiente secuencia y elige la respuesta correcta: “por segunda vez, 13 años más tarde de su primer triunfo”:**
- “Segunda” y “primer” son dos determinantes numerales cardinales, puesto que indican cantidad.
 - “Segunda” y “primer” son dos pronombres numerales cardinales, pues sustituyen a los sustantivos “años” y “triunfo”.
 - “Segunda” y “primer” son dos determinantes numerales ordinales.
- 17. Fíjate en los adjetivos que aparecen en las siguientes secuencias: “más difícil” y “elegancia moral”:**
- “Más difícil” está en grado comparativo de superioridad. En cambio, “moral” es un adjetivo en grado positivo, especificativo.
 - “Más difícil” está en grado comparativo de inferioridad. En cambio, “moral” es un adjetivo en grado positivo, especificativo.
 - “Más difícil” está en grado comparativo de igualdad. En cambio, “moral” es un adjetivo en grado positivo, especificativo.
- 18. En la expresión “Tras su victoria de ayer”:**
- “Ayer” es un adjetivo de tiempo, que sirve para situar un hecho en un momento concreto.
 - “Ayer” es un adverbio de tiempo, que sirve para situar un hecho en un momento concreto.
 - “Ayer” es un sustantivo de tiempo, que sirve para situar un hecho en un momento concreto.
- 19. En la expresión “dotado como ninguno para el sacrificio, la resistencia y la fe en sí mismo”:**
- “Sí” lleva tilde porque es un adverbio de afirmación, que lo diferencia del “si”, conjunción condicional, que no la lleva. Por tanto, esta tilde se considera “diacrítica”.
 - “Sí” lleva tilde porque es una conjunción condicional. Esta tilde diferencia este “sí” de otros que nunca la llevan: el pronombre personal “sí” y el adverbio de afirmación “sí”.
 - “Sí” lleva tilde porque es un pronombre personal, que lo diferencia del “si”, conjunción condicional, que no la lleva. Por tanto, esta tilde se considera “diacrítica”.
- 20. El tercer párrafo (El balear completó un encuentro [...] en el número de Grand Slam ganados) puede sintetizarse de la siguiente forma:**
- La victoria de Nadal en este partido ha sido un resumen de su trayectoria deportiva en la que han primado trabajo, competitividad, esfuerzo y firmeza, cualidades que lo han mantenido en la élite de este deporte y ahora se sitúa por delante de Djokovic y Federer.
 - La victoria de Nadal en este partido ha sido una excepción en su trayectoria deportiva porque por primera vez han primado trabajo, competitividad, esfuerzo y firmeza, cualidades que no eran habituales en él, y ahora se sitúa por delante de Djokovic y Federer.
 - La victoria de Nadal en este partido ha sido un resumen de su trayectoria deportiva en la que han primado trabajo, competitividad, esfuerzo y firmeza, cualidades que lo han mantenido lejos de la élite de este deporte, pero que tras este triunfo ahora se sitúa a pocos triunfos de dos gigantes como Djokovic y Federer.

CIENCIAS SOCIALES, GEOGRAFÍA E HISTORIA

CUESTIONES:

1. Elige cuál de las siguientes definiciones es la propia del término «lava»:

- a) Fractura de una roca o de un estrato de la corteza terrestre con desplazamiento de bloques.
- b) Pequeño fragmento de lava arrojado durante la erupción de un volcán, cuando son muy abundantes se acumulan en capas en forma de cono volcánico.
- c) Desgaste de las rocas producido por la acción del viento.
- d) Material incandescente que brota desde cualquier grieta de la corteza terrestre producto de una erupción volcánica.

2. ¿Qué expresión de las incluidas en las propuestas de abajo completaría la siguiente frase: *Para conocer la evolución de la población de un territorio hay que saber la relación entre los nacimientos y las defunciones, es decir:*?

- a) Cuántos ancianos han sobrevivido.
- b) La mortalidad infantil.
- c) La densidad de población.
- d) Su crecimiento natural o vegetativo.

3. La cordillera del Himalaya se encuentra en:

- a) América.
- b) Europa.
- c) Asia.
- d) África.

4. Uno de los cuatro personajes nombrados a continuación no está ya en el poder, ¿cuál es?

- a) Emmanuel Macron.
- b) Joe Biden.
- c) Pedro Sánchez.
- d) Juan Carlos I.

5. Entre los ríos mencionados abajo, hay uno que se halla en el continente asiático. Identifícalo:

- a) Tajo.
- b) Nilo.
- c) Ganges.
- d) Amazonas.

6. Selecciona entre las respuestas de la parte inferior cuál era la denominación de los habitantes prehistóricos de La Palma:

- a) Guanches.
- b) Mahos.
- c) Bimbaches.
- d) Benahoaritas.

7. Opta por una de las cuatro respuestas para definir al Congreso de los Diputados de España:

- a) Es el organismo que tiene por finalidad la elección de los presidentes de las comunidades autónomas españolas.
- b) Es la Cámara Baja de las Cortes Generales, y en él radica, junto con el Senado, el poder legislativo.
- c) Es la asamblea que juzga los casos de corrupción política.
- d) Es un órgano en el que se reúnen los ministros para adoptar las decisiones del Gobierno y dirigir el país.

8. ¿Cuál de estas frases es correcta?:

- a) La mayor parte de los países africanos se descolonizaron en el s. XIX.
- b) El rey Alfonso XIII fue jefe del Estado en España después de la muerte de Franco.
- c) La caída del Muro de Berlín se produjo en 1989.
- d) El Frente Polisario es una organización política marroquí.

9. En la parte inferior se reseñan los títulos de varias famosas obras pictóricas, entre las cuales se encuentra una del español Francisco de Goya, que debes indicar:

- a) *Los fusilamientos del 3 de mayo de 1808.*
- b) *Guernica.*
- c) *Los girasoles.*
- d) *La Gioconda.*

10. El arte románico es característico de uno de estos grandes períodos de la historia. ¿De cuál se trata?:

- a) Edad Contemporánea.
- b) Edad Media.
- c) Edad Antigua.
- d) Prehistoria.

PARTE B: MATEMÁTICAS	NOMBRE		
	APELLIDOS		
	DNI		
	Nº EXAMEN		
		Puntuación:	

CUESTIONES:

Son las fiestas del barrio ...

1. Se están repartiendo camisetas rojas y camisetas blancas. Hay que hacer cola para recibirlas. Cuando llega mi turno quedan 500 rojas y 300 blancas. ¿cuál es la probabilidad de que me den una camiseta blanca?:

- a) La probabilidad de recibir una camiseta blanca es $3/8$
- b) La probabilidad de recibir una camiseta blanca es $5/8$
- c) La probabilidad de recibir una camiseta blanca es $3/5$

2. Se va a preparar una paella para 1000 comensales. La receta de la paella para 200 comensales necesita 16 kg de arroz. ¿Qué cantidad de arroz haría falta para los 1000 comensales?:

- a) Se necesitarán 20 kg de arroz
- b) Se necesitarán 72 kg de arroz
- c) Se necesitarán 80 kg de arroz

3. En una caseta veo que hacen el siguiente juego que hay que resolver muy deprisa: te dan 20 tarjetas, te quitan 7 tarjetas, te dan otras 30 y seguidamente te dan 5 más para finalmente quitarte 22 tarjetas. ¿Cuántas tarjetas te quedan?:

- a) 40
- b) 26
- c) 30

4. Se ha instalado un circo en el barrio. La entrada cuesta 40€. Si eres residente te hacen un descuento del 75%. ¿Cuál sería el precio para un residente?:

- a) El precio para un residente es de 4 €
- b) El precio para un residente es de 10€
- c) El precio para un residente es de 20 €

5. El número de asistentes diarios durante los diez días que estuvo el circo en el barrio el año pasado fue el siguiente: 200, 150, 203, 299, 230, 301, 300, 150, 100, 157.

¿Cuál fue la asistencia media que se tuvo el pasado año?:

- a) 160 asistentes
- b) 250 asistentes
- c) 209 asistentes

6. Las edades de las 18 personas que trabajan en el circo vienen dadas en la siguiente distribución:

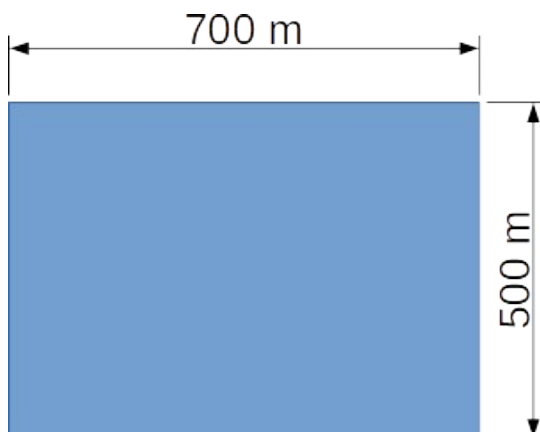
Edad	Nº trabajadores/as
20	3
22	2
23	1
31	3
36	2
42	1
44	5
50	1

Sabiendo que la moda de la distribución es la edad que más se repite, ¿cuál es la moda?:

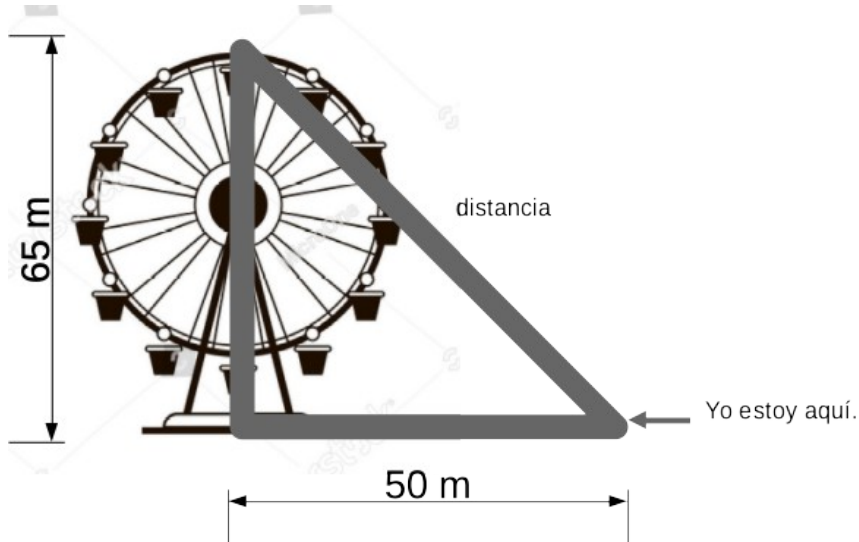
- a) 5
- b) 30
- c) 44

7. El solar ocupado por el recinto ferial tiene forma rectangular. Sus lados miden 700 metros y 500 metros. Indica cuánto mide el área del solar.

- a) El área es 2400 m²
- b) El área es 350000 m²
- c) El área es 120000 m²

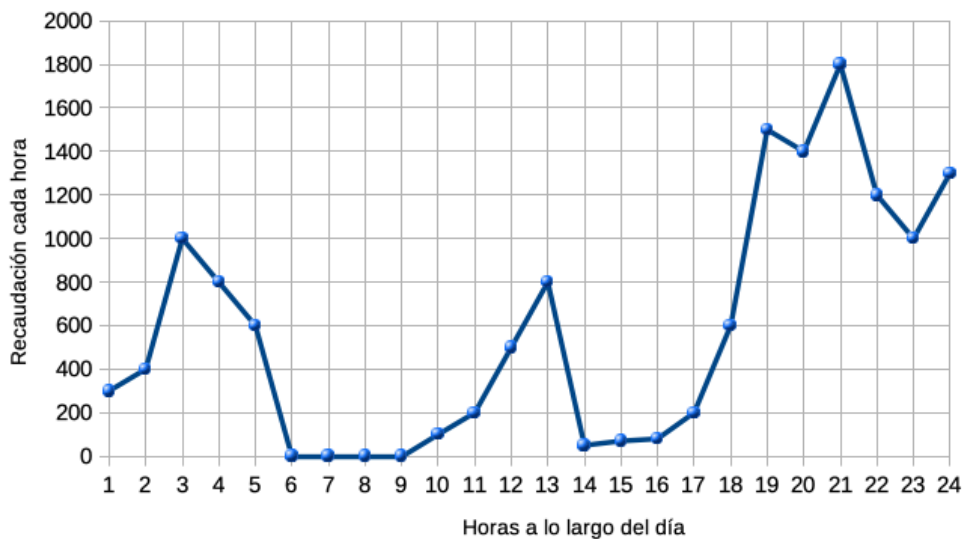


8. En la feria se ha instalado una noria. Sabiendo que la noria mide 65 m de altura y que yo me he alejado de su base 50 m, ¿qué distancia hay aproximadamente desde donde me encuentro a la cima de la noria?:



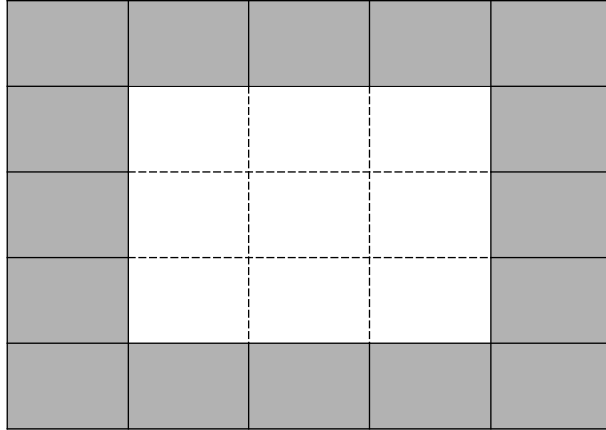
- a) Estoy aproximadamente a 82 m
- b) Estoy aproximadamente a 50 m
- c) Estoy aproximadamente a 115 m

9. La siguiente gráfica representa lo que se recaudó cada hora durante el primer día de fiestas completo en la noria. Indica en qué horas la noria estuvo cerrada sin admitir pasajeros.



- a) A las 21 horas estuvo cerrada sin admitir pasajeros.
- b) Estuvo funcionando todo el día.
- c) De 6 a 9 horas estuvo cerrada sin admitir pasajeros.

10. En un terreno sin construir se van a instalar puestos de comida y bebida con una gran zona central libre para el baile de fin de fiesta. ¿Qué porcentaje del total queda libre para el baile?:



- a) El 30% de la superficie queda libre para el baile
- b) El 45% de la superficie queda libre para el baile
- c) El 36% de la superficie queda libre para el baile

PARTE C: CIENTÍFICO- TÉCNICA	NOMBRE	
	APELLIDOS	
	DNI	
	Nº EXAMEN	
		Puntuación:

CUESTIONES:

1. ¿Qué proceso se lleva a cabo en el aparato digestivo?:

- a) La fabricación de la orina.
- b) La inspiración y espiración.
- c) La formación del bolo alimenticio.
- d) El transporte de oxígeno y nutrientes a las células.

2. Indica cuál es la palabra errónea en la siguiente lista: diu, ligadura de trompas, condón y cándida.

- a) Diu.
- b) Ligadura de trompas.
- c) Condón.
- d) Cándida.

3. Señala la frase correcta:

- a) Mi aparato circulatorio está formado por vías respiratorias y pulmones.
- b) Mis vasos sanguíneos son: arterias, venas y capilares.
- c) El aparato excretor no se encarga de eliminar sustancias tóxicas del cuerpo
- d) Mi aparato excretor no forma parte de mi función de nutrición.

4. Indica un ejemplo representativo de ecosistema:

- a) Una clase con alumnos o alumnas.
- b) Un acuario.
- c) El drago de Icod.
- d) Un coche.

**5. El tranvía comienza su trayecto, desde el reposo en línea recta y con una aceleración de $a = 0,6 \text{ m/s}^2$.
¿Cuánto valdrá su velocidad a los 3 minutos de iniciado el trayecto?:**

RECUERDA 1 minuto= 60 segundos.

- a) 108 m/s.
- b) 208 km/h.
- c) 300 m/s.
- d) 300 km/h.

6. Indica cuál de las siguientes actividades no contribuye al cuidado del medio ambiente.

- a) Reciclar y reutilizar los materiales.
- b) Usar bombillas LED y electrodomésticos clase A.
- c) Hacer uso del transporte público.
- d) Dejar el grifo abierto y echar productos químicos cuando lavo los platos.

7. Señale la frase correcta:

- a) La energía no se transforma y se almacena.
- b) La energía se transfiere pero no se almacena.
- c) La energía se transporta y transfiere almacenada.
- d) La energía ni se crea ni se destruye sólo se transforma.

8. Indica qué fuente de energía es NO renovable:

- a) Eólica.
- b) Hidráulica.
- c) Solar.
- d) Carbón.

9. Indica cuál es la unidad con la que se mide la Intensidad de corriente eléctrica:

- a) Newton.
- b) Vatios.
- c) Julios.
- d) Amperios.

10. En una lámpara LED que está encendida, ¿qué cambio de energía se produce?:

- a) Energía química→→ Energía cinética.
- b) Energía eléctrica→→ Energía luminosa.
- c) Energía eléctrica→→ Energía calorífica.
- d) Energía luminosa→→ Energía química.

PARTE D: LENGUA EXTRANJERA (INGLÉS) (VOLUNTARIA)	NOMBRE	
	APELLIDOS	
	DNI	
	Nº EXAMEN	
		Puntuación:

Read the following text and answer the questions about it:

Sylvia Earle

Born in 1935 in New Jersey, Sylvia Earle is a marine biologist, lecturer, author, and explorer. She was the first woman to become chief scientist at the U.S. National Oceanic and Atmospheric Administration. She has been a National Geographic explorer in residence since 1998.

Sylvia's parents loved nature and encouraged their daughter to explore and learn about it. Sylvia loved spending time in the fields and woods near her home.

Later the family moved to western Florida. Sylvia was sad to leave the New Jersey farms. She soon discovered a whole new world of nature to explore in the Florida coastline. The ocean became her passion.

She studied science at Florida State University, and later earned masters and doctorate degrees at Duke University.

Earle was a research fellow at Harvard University. In 1969, she led an all-female team of marine scientists on a project called Tektite 2. They spent several weeks submerged in the ocean studying marine life.

In recent years, Earle has worked tirelessly to alert others of the dangers of oil spills* and the need to protect our oceans. She has won numerous awards for her work, including the Rachel Carson award.

spills*: vertidos

Source: <https://easyscienceforkids.com/sylvia-earle/>

1. When was Sylvia Earle born?:

- a) In New Jersey.
- b) In the USA.
- c) In 1935.

2. Nature was important for Sylvia's parents.

- a) True.
- b) False.

3. She studied science at...

- a) U.S. National Oceanic.
- b) Duke University.
- c) Florida State University.

4. She didn't win the Rachel Carson award.

- a) True.
- b) False.

5. In her project, they spent many weeks submerged in the ocean.

- a) True.
- b) False.

6. Choose the CORRECT negative sentence:

- a) Sylvia doesn't was sad to leave.
- b) Sylvia don't was sad to leave.
- c) Sylvia wasn't sad to leave.

7. Choose the CORRECT question:

- a) Did the ocean become her passion?
- b) The ocean became her passion?
- c) Did the ocean became her passion?

8. Choose the CORRECT question:

- a) Where did she studied science?
- b) Where do she study science?
- c) Where did she study science?

9. Choose the CORRECT sentence:

- a) Earle working to alert of the dangers.
- b) Earle is working to alert of the dangers.
- c) Earle are working to alert of the dangers.

10. Choose the CORRECT negative sentence:

- a) She didn't won numerous awards.
- b) She didn't win numerous awards.
- c) She doesn't won numerous awards.

PARTE D: LENGUA EXTRANJERA (FRANCÉS) (VOLUNTARIA)	NOMBRE	
	APELLIDOS	
	DNI	
	Nº EXAMEN	
		Puntuación:

Lis le texte et répons à ces questions:

<p>UNE JOURNÉE DE VACANCES</p> <p>Je suis en vacances! J'en profite pour faire une grasse-matinée et je sors de mon lit à dix heures. Je prends mon petit-déjeuner dans la cuisine. Je mange deux tartines de pain, un grand bol de café et un yaourt aux fruits rouges. Je vais ensuite prendre ma douche dans ma salle-de-bains. J'enfile une jolie robe et je pars rejoindre mes amis au centre commercial. J'achète un livre, un pantalon et une nouvelle lampe pour ma chambre. C'est l'heure de déjeuner! Nous allons au restaurant. Je commande du poisson avec de la purée. Cet après-midi, mes amis et moi allons au cinéma. Après avoir bu une tasse de thé dans un café, je rentre chez moi en bus. Je prends le livre que j'ai acheté et je commence à le lire. C'est un livre d'un écrivain français qu'un ami m'avait recommandé. Il est très tard et je vais me coucher. Demain, je vais rendre visite à mes parents qui habitent près de la mer. Ce sera une bonne occasion pour aller à la plage. J'ai passé une très bonne journée de vacances. Vivement demain!</p> <p style="text-align: right;">D'après lingua.com</p>
--

1. Quelle heure est lorsque je sors de mon lit?:

- a) Onze heures.
- b) Dix heures.
- c) Midi.

2. Où je prends mon petit-déjeuner?:

- a) Dans mon lit.
- b) Dans ma chambre.
- c) Dans ma cuisine.

3. Où est-ce que je rejoins mes amis?:

- a) Au centre commercial.
- b) Au restaurant.
- c) Au cinéma.

4. J'achète une nouvelle lampe, pour quelle pièce?:

- a) Pour mon salon.
- b) Pour ma chambre.
- c) Pour ma salle de bains.

5. Comment je rentre à la maison?:

- a) À pied.
- b) Dans la voiture d'un ami.
- c) En bus.

6. Qu'est-ce que je vais faire demain?:

- a) Rendre visite à mes parents.
- b) Rendre visite à mes parents et aller à la plage.
- c) Aller à la plage.

7. Quelle est la phrase correcte?:

- a) Nous ne mangeons pas de tartines.
- b) Nous ne mangeons des tartines pas.
- c) Nous ne mangeons des tartines.

8. Quel est le pluriel de la phrase " j'achète un livre"?:

- a) Nous achetez des livres.
- b) Nous achètent des livres.
- c) Nous achetons des livres.

9. Quelle est la forme négative de la phrase "il est très tard"?:

- a) Il n'est très tard pas.
- b) Il n'est pas très tard.
- c) Il n'est très pas tard.

10. Quel est le singulier de la phrase "Nous allons au restaurant"?:

- a) Je vais au restaurant.
- b) Je va au restaurant.
- c) J'alle au restaurant.