



GOBIERNO DEL PRINCIPADO DE ASTURIAS

CONSEJERÍA DE EDUCACIÓN Y CULTURA

DIRECCIÓN GENERAL DE ORDENACIÓN ACADÉMICA
E INNOVACIÓN EDUCATIVA

**PRUEBA DE ACCESO A CICLOS FORMATIVOS
DE GRADO MEDIO DE LA FORMACIÓN
PROFESIONAL**

Escriba con letras mayúsculas
los datos que se le piden en
esta portada

22 de Mayo de 2019

Centro donde se realiza la prueba:

IES/CIFP

Localidad del centro:

DATOS DE LA PERSONA ASPIRANTE

Apellidos:

Nombre:

DNI/NIE/Otro:

ÁMBITO DE COMUNICACIÓN
Ejercicio de Lengua castellana y Literatura

Puntuación de esta parte	/8
Puntuación de la prueba de lengua extranjera	/2
Puntuación total del ámbito	/10

El/la interesado/a

El/la corrector/a del ejercicio

INSTRUCCIONES GENERALES PARA EL USO DEL CUADERNILLO DE EXAMEN

- No escriba en los espacios sombreados.
- Para las respuestas, use los espacios en blanco existentes previstos al efecto.
- La prueba debe realizarse con bolígrafo azul o negro.
- Escriba las respuestas con letra clara y de forma ordenada.
- Lea con atención los enunciados antes de responder.
- Si se equivoca, tache el error con una línea: ~~esta respuesta es un ejemplo~~. En las preguntas tipo test tache la opción que se quiere anular (■), y rodee con un círculo la opción correcta.
- Las personas encargadas de la aplicación de la prueba les advertirán del tiempo de finalización de la misma 5 minutos antes del final.
- Dispone de 1 hora para la realización de todos los ejercicios de esta parte.
- Al finalizar la prueba se firmará la entrega.

ESTRUCTURA DE LA PRUEBA

La prueba se compone de nueve ejercicios. Los seis primeros están relacionados con un texto; el 7, con un mapa conceptual de texto e imagen y el 8 y el 9, con unas imágenes relacionadas con unas instrucciones. En ellos se plantean preguntas de diferentes tipos:

- Preguntas en las que debe elegir la opción correcta de entre tres posibilidades.
- Preguntas a las que debe dar una respuesta breve en el espacio reservado para ello.
- Preguntas en las que debe completar un esquema o cuadro conceptual.
- Preguntas en las que debe indicar si las afirmaciones que se proponen son verdaderas o falsas.
- Preguntas en las que debe desarrollar la respuesta atendiendo a las instrucciones especificadas en su enunciado.
- Preguntas en las que debe relacionar dos conceptos.
- Preguntas en las que debe reordenar la información.
- Preguntas en las que debe relacionar imágenes con textos.

CALIFICACIÓN Y PUNTUACIÓN

Criterios generales de calificación:

- La prueba valorará los siguientes aspectos:
 - La presentación y pulcritud de las respuestas (letra legible, márgenes, limpieza).
 - La capacidad de comprender textos escritos de los diversos contextos sociales y culturales.
 - La capacidad de buscar, seleccionar y procesar información.
 - La adecuación de la respuesta a lo exigido en el enunciado del ejercicio.
 - La capacidad para elaborar esquemas y resúmenes de forma autónoma y creativa.
 - La aplicación de los conocimientos sobre la lengua para escribir textos de diferentes tipos con adecuación, coherencia, cohesión y corrección sintáctica y ortográfica (las faltas de ortografía descontarán puntos en la nota final de la prueba).
 - La precisión y riqueza léxica.
 - La capacidad de expresar ideas propias de forma clara y ordenada.
- En las cuestiones que requieran rodear la opción correcta solo podrá aparecer una marca, de lo contrario la respuesta será invalidada en su totalidad.

Puntuación: la prueba se valorará de **0 a 8** puntos, con arreglo a la siguiente distribución:

EJERCICIO	PUNTUACIÓN MÁXIMA	CRITERIOS
1	0,5 puntos	0,5 por la respuesta correcta.
2	0,5 puntos	0,10 puntos por cada respuesta correcta.
3	0,5 puntos	0,10 puntos por cada respuesta correcta
4	0,5 puntos	0,10 puntos por cada respuesta correcta.
5	1 punto	0,066 puntos por cada respuesta correcta. Si todas las respuestas son correctas la puntuación será de 1 punto.
6	2 puntos	Se valorará la presentación, la precisión de la información, la coherencia y cohesión de la respuesta, la corrección sintáctica y ortográfica, la precisión léxica y la claridad expositiva. Se descontarán hasta un máximo de 0,25 puntos por faltas de ortografía.
7	2 puntos	0,2 puntos por cada respuesta correcta. Se valorará la presentación, la precisión de la información, la coherencia y cohesión de la respuesta, la corrección sintáctica y ortográfica, la precisión léxica y la claridad expositiva. Se descontarán hasta un máximo de 0,25 puntos por faltas de ortografía.
8	0,5 puntos	0,1 puntos por cada respuesta correcta.
9	0,5 puntos	0,1 puntos por cada respuesta correcta.

MATERIALES PARA LA PRUEBA

La prueba se realizará con bolígrafo azul o negro.

No se permite el uso de lápiz o portaminas.

Las personas aspirantes podrán solicitar para esta parte de la prueba una única hoja de papel sellada en la que realizar anotaciones, esquemas, etc. Esta hoja deberá ser entregada junto con el cuadernillo y **no se corregirá**.

CINCO CLAVES PARA DIFERENCIAR A LA AVISPA VELUTINA O ASIÁTICA DE OTRAS ESPECIES



José Rodríguez Sojo

La avispa velutina o asiática se ha ganado el calificativo de 'asesina' después de cobrarse, en apenas una semana, dos vidas en España, cuatro durante los últimos tres años. Pero lo cierto es que no representa más peligro para el ser humano que las especies autóctonas: la única diferencia es que inyecta una cantidad de veneno acorde a su mayor envergadura.

No en vano, la picadura de esta especie invasora, que se ha asentado en el norte de la Península desde 2010, sólo es mortal para las personas alérgicas o enfermas, a quienes puede sobrevenir un shock anafiláctico en pocas horas.

Galicia es la región con mayor presencia de la 'avispa asesina', aunque también se han avistado en Cantabria, Asturias, País Vasco, La Rioja, Cataluña y Baleares. Distinguirlos de los ejemplares comunes no es excesivamente complicado para los biólogos, en tanto que sus características físicas distan bastante, pero sí para la mayor parte de la población. Éstas son las claves para reconocerla:

Mayor envergadura

La magnitud de la avispa asiática es su rasgo más distintivo. Las reinas pueden llegar a medir hasta 3,5 centímetros de largo y 2,5 las obreras, lo que supone entre uno y dos centímetros más que la avispa común (*Vespula vulgaris*) y que las abejas (*Apis mellifera*). Más difícil es diferenciarla del avispón (*Vespa crabro*), que puede alcanzar un tamaño similar.

Color del abdomen

Ante estos casos, puede ser confuso fijarse en el color del tórax: completamente negro en la avispa asiática; amarillo y negro en la avispa común y negro con una franja marrón en el avispón. El color del abdomen aporta indicios más claros. El de la avispa asiática es marrón, a excepción de un último segmento anaranjado, mientras que las avispas y avispones tienen un abdomen amarillo y negro.

Franja en el abdomen

Precisamente, la franja situada en los dos primeros segmentos del abdomen, que marca el final del tórax, es la pista definitiva para identificar el tipo de avispa. La asiática tiene una franja delgada y amarilla, mientras que en la avispa común predominan las franjas amarillas y negras como las del resto del cuerpo, y el avispón cuenta con una línea rojiza más gruesa que en el caso de la velutina.

Color de las patas

Las seis patas de la avispa asiática son oscuras, pero tienen una característica terminación amarilla que diferencia a ésta de otras especies. Son completamente amarillas en las avispas comunes y marrones o rojizas en el avispón europeo. Todas tienen el mismo número de extremidades y una longitud similar en relación al tamaño de su cuerpo.

Parte superior de la cabeza

El **último** elemento diferenciador a tener en cuenta es la parte de la cabeza situada por encima de los ojos. Es marrón oscura, casi negra, en el caso de la avispa asiática; marrón rojiza —del mismo color que la franja del tórax— en el avispón; y completamente negra en la avispa autóctona. Además, en esta última especie es más difícil apreciar pelos.

Texto adaptado. (Texto e imágenes: https://www.elconfidencial.com/tecnologia/ciencia/2018-07-20/avisa-asiatica-velutina-como-diferenciar_1595173/ consultado el 4-1-2019)

Lea atentamente este texto y conteste a las siguientes preguntas sobre él:

1. ¿A qué modalidad textual pertenece el texto? Rodee la opción correcta. (0,5 puntos)

- A. Narrativo.
- B. Expositivo.
- C. Descriptivo.

2. Señale si son verdaderas o falsas las siguientes afirmaciones sobre el texto: (0,5 puntos)

- A. Su intención es comunicar datos científicos a personas dedicadas al estudio de los insectos.
- B. Aparece en un periódico digital en la sección "Ciencia".
- C. La frase "**Dos centímetros más grande y más oscura**" aparece al principio del texto porque recoge la información fundamental para distinguir una *Vespa velutina* de las otras.
- D. Su carácter es divulgativo, es decir, quiere llegar a cualquier persona aunque no sea experta en el tema.
- E. Es un fragmento de un libro de texto de Ciencias Naturales.

V	F

3. Escriba un antónimo de las palabras sombreadas en el texto. (0,5 puntos)

- A. Especie invasora:
- B. Similar:
- C. Confuso:
- D. Último:
- E. Presencia:

4. Relacione las palabras que aparecen subrayadas en el texto con sus correspondientes sinónimos: (0,5 puntos)

PALABRA		SINÓNIMO	
A.	envergadura	1.	establecerse
B.	asentarse	2.	pista
C.	avistar	3.	observar
D.	indicio	4.	magnitud
E.	segmento	5.	tramo

A.		B.		C.		D.		E.	
----	--	----	--	----	--	----	--	----	--

5. Rellene este cuadro con las claves para distinguir las diferentes clases de avispas que existen en España. (1 punto)

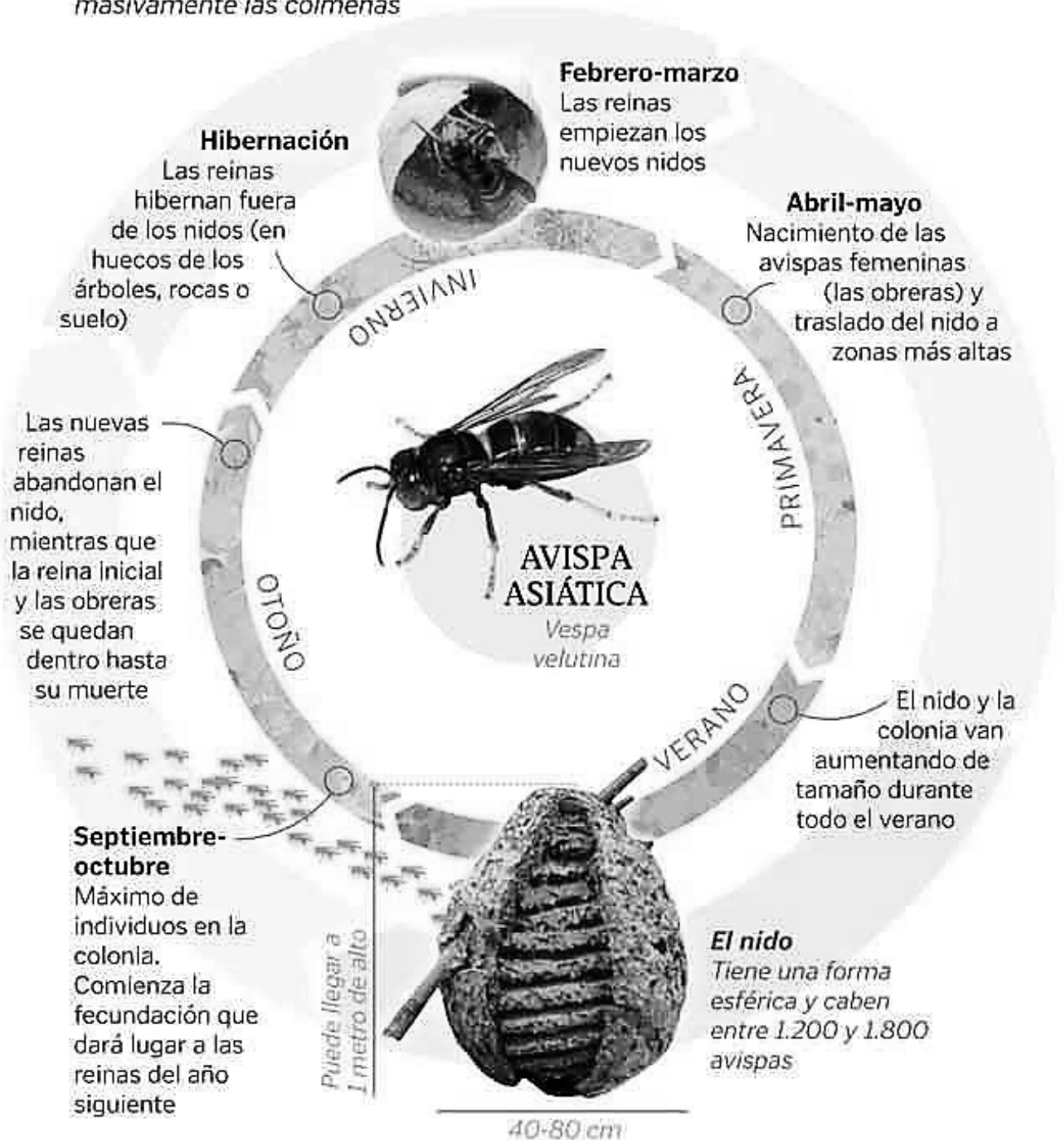
CLAVES para diferenciar avispas	<i>Vespa velutina</i> o asiática	avispa común o <i>Vespula vulgaris</i>	avispon o <i>Vespa crabro</i>
Medidas			
Color del abdomen			
Franja en el abdomen			
Color de las patas			
Parte superior de la cabeza			

6. Utilizando el cuadro anterior cree un texto que describa a los tres tipos de avispas que viven en España. Su texto ha de tener cuatro párrafos: uno de introducción y otros tres más que describan a cada tipo de insecto. En el cuadro que aparece a continuación le señalamos también los enlaces textuales que ha de utilizar al comienzo de cada párrafo: (2 puntos)

PRIMER PÁRRAFO	Introducción: Cuenta de forma abreviada el tema del texto (sin enlace textual)	
SEGUNDO PÁRRAFO	Describa a la avispa común (enlace textual: En primer lugar)	
TERCER PÁRRAFO	Describa al avispón (enlace textual: En segundo lugar)	
CUARTO PÁRRAFO	Describa a la avispa asiática (enlace textual: Para concluir)	

El ciclo anual de la avispa asiática

Es una especie diurna con un ciclo biológico anual. Su mayor actividad se concentra en el verano, cuando atacan masivamente las colmenas



Fuente: Xunta de Galicia y elaboración propia

ALEXIA

Fuente: Avisap.es, visitada el 7 de enero de 2019




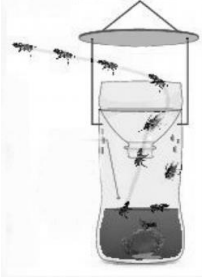

7. Responda de forma breve a las siguientes preguntas relacionadas con el texto. (2 puntos)

1. ¿Cuántas avispas suelen habitar un nido de *Vespa velutina*? (0,20 puntos)
2. ¿En qué estación del año hay más avispas en el nido? (0,20 puntos)
3. ¿Las obreras de esta especie son machos o hembras? (0,20 puntos)
4. ¿Las avispas asiáticas realizan su actividad de día o de noche? (0,20 puntos)
5. ¿Qué medidas suele tener un nido de *Vespa velutina*? (0,20 puntos)
6. ¿Dónde hibernan las reinas? (0,20 puntos)
7. ¿Cuándo comienza la fecundación de la reina? (0,20 puntos)
8. ¿En qué época trasladan el nido a zonas más altas? (0,20 puntos)
9. ¿En qué estación del año empiezan a construir los nuevos nidos? (0,20 puntos)
10. ¿Cuándo tiene lugar su mayor actividad? (0,20 puntos)

8. Relacione las imágenes con los textos correspondientes (0,5 puntos)

TRAMPA ARTESANAL "ATRAPA AVISPAS"

(Texto e imágenes de Infojardin.com, visitada el 13 de enero de 2019)

A.		1.	Cortar la parte superior de la botella (a unos 2 cm. del punto en que comienza a estrecharse)
B.		2.	Colocarla hacia abajo y sin tapa para que sirva de embudo
C.		3.	Construida a partir de una botella de agua o de refresco de plástico de 1,5 o 2 litros.
D.		4.	Verter una mezcla atrayente (cebo) en la botella.
E.		5.	Hacer dos pequeños agujeros en los laterales del envase y luego cubrir la parte superior con un "tejado" de plástico para evitar la entrada de la lluvia.

A.	
----	--

B.	
----	--

C.	
----	--

D.	
----	--

E.	
----	--

9. Ordene por orden cronológico los diferentes pasos que se deben seguir para hacer la trampa "atrapa avispas" numerándolos del 1 al 5. (0,5 puntos)

- A. Cortar la parte superior de la botella (a unos 2 cm. del punto en que comienza a estrecharse).
- B. Colocarla hacia abajo y sin tapa para que sirva de embudo.
- C. Construida a partir de una botella de agua o de refresco de plástico de 1,5 o 2 litros.
- D. Verter una mezcla atrayente (cebo) en la botella.
- E. Hacer dos pequeños agujeros en los laterales del envase y luego cubrir la parte superior con un "tejado" de plástico para evitar la entrada de la lluvia.

1.	
----	--

2.	
----	--

3.	
----	--

4.	
----	--

5.	
----	--

¡Enhorabuena, ha terminado la prueba!

EDICIÓN: Consejería de Educación y Cultura. Dirección General de Ordenación Académica e Innovación Educativa.

IMPRESIÓN: BOPA. D.L.: AS-00626-2019.

Copyright: 2019 Consejería de Educación y Cultura. Dirección General de Ordenación Académica e Innovación Educativa. Todos los derechos reservados.

La reproducción de fragmentos de los documentos que se utilizan en las diferentes pruebas de acceso a los ciclos formativos de grado medio y de grado superior de formación profesional correspondientes al año 2019, se acoge a lo establecido en el artículo 32 (citas y reseñas) del Real Decreto Legislativo 1/1996 de 12 de abril, modificado por la Ley 23/2006, de 7 de julio, "Cita e ilustración de la enseñanza", puesto que "se trata de obras de naturaleza escrita, sonora o audiovisual que han sido extraídas de documentos ya divulgados por vía comercial o por Internet, se hace a título de cita, análisis o comentario crítico y se utilizan solamente con fines docentes". Estos materiales tienen fines exclusivamente educativos, se realizan sin ánimo de lucro y se distribuyen gratuitamente a todas las sedes de realización de las pruebas de acceso en el Principado de Asturias.